

# Rapport annuel 2024

Fondation Table Suisse [www.tablesuisse.ch](http://www.tablesuisse.ch)

**Table Suisse**

recupérer – distribuer – nourrir



# Table Suisse au quotidien



37 fourgons frigorifiques avec deux bénévoles, civilistes ou personnes issues de programmes de réinsertion...

... collectent des aliments excédentaires d'une qualité irréprochable...



... et les redistribuent gratuitement à des institutions (p. ex. soupes populaires).



Coop, Denner, Migros  
Aldi, Manor, Lidl ...

... auprès de 15 à 25 succursales par véhicule...



... soit 60 à 70 caisses  
(1 caisse = 10 kg d'aliments)  
par véhicule...

**Soutenez-nous – Faites un don maintenant,  
facilement et sans attendre. Merci !**

Avec un don de **50 francs**, nous redistribuons des aliments qui permettront de préparer **285 repas**. Et dans le même temps, **100 kg d'aliments** ne terminent pas à la poubelle. Un don à Table Suisse est donc un investissement qui porte ses fruits.

Notre compte réservé aux dons  
Fondation Table Suisse

Credit Suisse SA

IBAN CH63 0483 5033 2362 3100 2

Tous les dons sont exonérés d'impôt.

**Merci de votre fidélité.**

Faites un don avec  
**TWINT !**



Scannez le code QR avec  
l'app TWINT



Confirmez le montant et  
le don



# Table des matières

4	Quelques mots de notre présidente
6	Faits et chiffres
7	A propos de Table Suisse
8	Où vont les dons
11	Comptes annuels de la Fondation Table Suisse
17	Structure de l'organisation
18	Dans les régions
20	Remerciements

## Table Suisse

récupérer – distribuer – nourrir



Pour en savoir plus et suivre notre engagement :

[www.tablesuisse.ch](http://www.tablesuisse.ch)



### Impressum

Rédaction : Roger Biedermann, responsable communication et fundraising Table Suisse

Photos : Sandra Mumprecht, Table Suisse

Conception et design : Brigit Herrmann, Gümnenen, [www.atelierherrmann.ch](http://www.atelierherrmann.ch)

Traduction : Virginie Tisserand

Impression : Mastra Druck AG, Schönbühl. Impression climatiquement neutre. Imprimé en Suisse.

Tirage : 1500 allemand/français, édition mai 2025

Pour consulter le rapport : Le rapport annuel de la Fondation Table Suisse est disponible en version papier et au format électronique :  
Fondation Table Suisse, Bahnhofstrasse 20, 3210 Chiètres, [info@tablesuisse.ch](mailto:info@tablesuisse.ch), [www.tablesuisse.ch](http://www.tablesuisse.ch)



## Table Suisse

récupérer – distribuer – nourrir



*Chère lectrice, cher lecteur,*

*Pour Table Suisse, 2024 a été une belle année riche en événements. Grâce à la générosité d'entreprises, de particuliers, de fondations et de notre Association des donatrices et donateurs, nous avons pu continuer à aider les personnes socialement défavorisées en Suisse et contribuer à la protection de l'environnement en récupérant des denrées excédentaires du commerce de détail et de l'industrie alimentaire.*

*Quelle fierté de savoir que nous avons collecté environ 18% d'aliments de plus qu'en 2023 ! Avec ces 7655 tonnes récupérées, nous renforçons significativement notre impact et aidons directement les personnes qui dépendent de notre soutien.*

*Notre année 2024 s'est également caractérisée par la mise en service de notre nouveau site argovien de Staufeu, qui nous permet de desservir une plus grande zone géographique et de redistribuer gratuitement des denrées à toujours plus d'institutions sociales. Ce nouveau site optimise encore notre logistique et étoffe un peu plus notre action.*

*En 2024, nous avons par ailleurs introduit un système de mesure de l'équivalent CO<sub>2</sub> des denrées récupérées qui nous a permis de déterminer que l'an dernier, Table Suisse a pu éviter l'émission inutile d'environ 12 800 tonnes de CO<sub>2</sub>. Ce chiffre reflète bien la plus-value*

*écologique de notre travail : en plus d'éviter que des aliments ne finissent à la poubelle et d'aider des personnes dans le besoin, nous contribuons aussi à la protection du climat.*

*Rien de tout cela ne serait possible sans l'engagement de nos bénévoles, des civilistes, des personnes issues des programmes de volontariat d'entreprise, de notre Association des donatrices et donateurs et de notre équipe engagée. A toutes et à tous, merci du fond du cœur – vous êtes au cœur du travail de Table Suisse !*

*Brigitte Beck, CFO du groupe Rotzinger et présidente de notre Association des donatrices et donateurs, et Michael Schoenenberger, partenaire chez Hirzel.Neef.Schmid. Konsulenten AG, ont rejoint notre Conseil de fondation. Issus de l'économie privée, tous deux vont nous apporter leur expérience et nous permettre de relever les défis à venir.*

*Pour 2025, nous nous sommes à nouveau fixé des objectifs ambitieux : atteindre toujours plus de personnes dans le besoin et contribuer durablement à la lutte contre le gaspillage alimentaire. Grâce à votre soutien et à votre confiance, je suis persuadée que nous y parviendrons.*

*Bien cordialement,*

*Alexandra Bally, Présidente du Conseil de fondation*



### Preisliste

Item	Price
1. Tee	0.50 €
2. Kaffee	0.50 €
3. Milch	0.50 €
4. Brot	0.50 €
5. Kuchen	0.50 €
6. Kaffee	0.50 €
7. Tee	0.50 €
8. Frühstück	2.00 €
9. Mittagessen	3.00 €
10. Abendessen	3.50 €
11. 1.00 €	1.00 €
12. 1.50 €	1.50 €
13. 2.00 €	2.00 €
14. 2.50 €	2.50 €
15. 3.00 €	3.00 €
16. 3.50 €	3.50 €
17. 4.00 €	4.00 €
18. 4.50 €	4.50 €
19. 5.00 €	5.00 €
20. 5.50 €	5.50 €
21. 6.00 €	6.00 €
22. 6.50 €	6.50 €
23. 7.00 €	7.00 €
24. 7.50 €	7.50 €
25. 8.00 €	8.00 €
26. 8.50 €	8.50 €
27. 9.00 €	9.00 €
28. 9.50 €	9.50 €
29. 10.00 €	10.00 €
30. 10.50 €	10.50 €
31. 11.00 €	11.00 €
32. 11.50 €	11.50 €
33. 12.00 €	12.00 €
34. 12.50 €	12.50 €
35. 13.00 €	13.00 €
36. 13.50 €	13.50 €
37. 14.00 €	14.00 €
38. 14.50 €	14.50 €
39. 15.00 €	15.00 €
40. 15.50 €	15.50 €
41. 16.00 €	16.00 €
42. 16.50 €	16.50 €
43. 17.00 €	17.00 €
44. 17.50 €	17.50 €
45. 18.00 €	18.00 €
46. 18.50 €	18.50 €
47. 19.00 €	19.00 €
48. 19.50 €	19.50 €
49. 20.00 €	20.00 €
50. 20.50 €	20.50 €
51. 21.00 €	21.00 €
52. 21.50 €	21.50 €
53. 22.00 €	22.00 €
54. 22.50 €	22.50 €
55. 23.00 €	23.00 €
56. 23.50 €	23.50 €
57. 24.00 €	24.00 €
58. 24.50 €	24.50 €
59. 25.00 €	25.00 €
60. 25.50 €	25.50 €
61. 26.00 €	26.00 €
62. 26.50 €	26.50 €
63. 27.00 €	27.00 €
64. 27.50 €	27.50 €
65. 28.00 €	28.00 €
66. 28.50 €	28.50 €
67. 29.00 €	29.00 €
68. 29.50 €	29.50 €
69. 30.00 €	30.00 €
70. 30.50 €	30.50 €
71. 31.00 €	31.00 €
72. 31.50 €	31.50 €
73. 32.00 €	32.00 €
74. 32.50 €	32.50 €
75. 33.00 €	33.00 €
76. 33.50 €	33.50 €
77. 34.00 €	34.00 €
78. 34.50 €	34.50 €
79. 35.00 €	35.00 €
80. 35.50 €	35.50 €
81. 36.00 €	36.00 €
82. 36.50 €	36.50 €
83. 37.00 €	37.00 €
84. 37.50 €	37.50 €
85. 38.00 €	38.00 €
86. 38.50 €	38.50 €
87. 39.00 €	39.00 €
88. 39.50 €	39.50 €
89. 40.00 €	40.00 €
90. 40.50 €	40.50 €
91. 41.00 €	41.00 €
92. 41.50 €	41.50 €
93. 42.00 €	42.00 €
94. 42.50 €	42.50 €
95. 43.00 €	43.00 €
96. 43.50 €	43.50 €
97. 44.00 €	44.00 €
98. 44.50 €	44.50 €
99. 45.00 €	45.00 €
100. 45.50 €	45.50 €

Ausgabe

**7655 tonnes de denrées récupérées.**  
**12 784 tonnes d'émissions de CO<sub>2</sub> inutiles évitées.**

*En 2024, la Fondation Table Suisse a collecté 7655 tonnes de denrées et de biens de première nécessité, soit 18% de plus qu'en 2023. 486 tonnes de marchandises ont en outre été traitées par d'autres organisations. Au total, ce sont donc 8123 tonnes de denrées qui ont pu être redistribuées.*

#### Infrastructures

**7 régions**, 1 centrale

**5 membres du Conseil de fondation**

**16,6 EPT**

**37 véhicules**

**586 succursales qui fournissent régulièrement des denrées**

**511 institutions sociales régulièrement approvisionnées**

#### Denrées collectées et biens de première nécessité

En 2024, **7655 tonnes** de denrées et de biens de première nécessité ont été récupérées et redistribuées.

Soit plus de **30 tonnes** par jour.

Equivalent CO<sub>2</sub> : **12 784 tonnes**

#### Repas

8123 tonnes distribuées, soit **23,2 millions de repas.**

**Nous remercions tous nos bénévoles pour leur engagement sans faille. Sans leur implication, notre travail ne serait pas possible.**

**« Chaque aliment récupéré qui reste dans la chaîne de création de valeur au lieu de finir à la poubelle permet d'économiser de l'argent, de remplir les assiettes des personnes touchées par la pauvreté et de réduire les émissions de CO<sub>2</sub> inutiles. »**

Marc Ingold, directeur de la Fondation Table Suisse

# Qui sommes-nous ?

*Table Suisse collecte chaque jour environ 30 tonnes de denrées excédentaires d'une qualité irréprochable et de biens de première nécessité auprès du commerce de détail et les redistribue gratuitement à 500 institutions sociales (foyers pour sans-abri, soupes populaires, centres d'hébergement d'urgence ou encore centres d'accueil pour femmes). Par notre travail, nous réduisons le gaspillage alimentaire et les émissions de CO<sub>2</sub> inutiles et nous nous engageons en faveur des personnes touchées par la pauvreté en Suisse.*

## Nos ressources

Jour après jour, nous comptons sur le soutien de 19 employé-e-s ainsi que d'un grand nombre de bénévoles, personnes issues de programmes pour chômeurs et civilistes. La fondation a son siège à Chiètres (FR). Sept antennes régionales gèrent la collecte et la distribution des denrées et des produits non alimentaires. Composé de cinq membres honoraires, le Conseil de fondation est l'organe suprême de Table Suisse.

## Nos bénéficiaires

Table Suisse livre surtout des aliments à des organisations à but non lucratif. Des institutions qui cuisinent elles-mêmes les aliments et/ou les redistribuent, s'occupent de personnes touchées par la pauvreté ou dans le besoin, reçoivent peu ou pas de soutien financier de la Confédération ou ont un grand besoin de produits alimentaires (comme les soupes populaires).

## Nos finances

Table Suisse se finance exclusivement grâce aux dons de ses généreux partenaires principaux, de l'Association des donatrices et donateurs de Table Suisse, de fondations et de particuliers. Chaque année en novembre, elle organise par ailleurs une action nationale de collecte de dons, la Journée de la Soupe. Plus d'informations à ce sujet à l'adresse [www.tablesuisse.ch/journeedelasoupe](http://www.tablesuisse.ch/journeedelasoupe).

## Nos partenaires d'aliments

Table Suisse récupère des denrées excédentaires d'une qualité irréprochable auprès d'environ 515 partenaires – essentiellement dans des succursales du commerce de détail, mais aussi auprès de grands distributeurs, dans l'industrie et chez des producteurs.

## Tout le monde peut aider Table Suisse !



### > Particuliers ou associations

Faire un don, organiser une collecte d'aliments ou devenir volontaire : découvrez toutes les possibilités qui s'offrent à vous à la page [www.tablesuisse.ch/particuliers](http://www.tablesuisse.ch/particuliers)

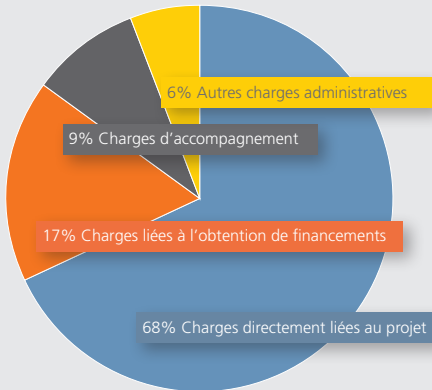
### > Entreprises

Que vous donniez de l'argent, des marchandises ou du temps de travail de vos collaboratrices et collaborateurs, votre engagement est visible et vous assumez votre responsabilité sociale dans votre entreprise et au sein de la société. Plus d'informations : [www.tablesuisse.ch/entreprises](http://www.tablesuisse.ch/entreprises)

### > Fondation

Nous dépendons de votre générosité. Si vous le souhaitez, nous allouons votre don à une région ou un projet en particulier. Plus d'informations : [www.tablesuisse.ch/fondations](http://www.tablesuisse.ch/fondations)

## Où vont les dons



**Faire un don ? Rien de plus facile !**

Pour chaque franc donné, 77 centimes sont alloués à la collecte et à la distribution des aliments, et 17 centimes à l'obtention de financements pour garantir la poursuite des activités de Table Suisse et son bon fonctionnement. Les autres charges administratives, avec 6 centimes, restent décentes.

**Faites un don avec TWINT !**



Scannez le code QR avec l'app TWINT



Confirmez le montant et le don



### Définitions

Les charges directement liées au projet sont les dépenses pour les activités qui contribuent directement à la réalisation des objectifs définis dans les statuts de Table Suisse – en d'autres termes, les frais liés à la collecte et à la redistribution des aliments donnés. Les charges d'accompagnement sont les dépenses relatives aux activités nécessaires à la préparation et à la planification de la mission de Table Suisse, ainsi qu'à son suivi et à son contrôle. Prises conjointement, les charges directement liées au projet et les charges d'accompagnement forment les charges pour la fourniture de la prestation, c'est-à-dire celles inhérentes à la collecte et à la distribution des aliments, à la planification et à l'organisation des tournées, ainsi qu'à la coordination et au contrôle. Les charges liées à l'obtention de financements (fundraising et publicité) ainsi que les autres charges administratives sont des dépenses pour les activités qui

contribuent indirectement à la réalisation des objectifs définis dans les statuts ou qui soutiennent et permettent les activités proprement dites de Table Suisse. Elles garantissent les fonctions de base de l'organisation opérationnelle.

### Commentaire

Lorsque l'on considère les charges liées à l'obtention de financements, il faut garder à l'esprit que la Fondation Table Suisse ne reçoit aucune subvention des pouvoirs publics et qu'elle se finance uniquement par des dons. Elle doit donc se procurer les ressources nécessaires – autrement dit les dons – lui permettant d'exercer sa mission. Sans fundraising et sans publicité, la Fondation Table Suisse ne pourrait poursuivre son activité.

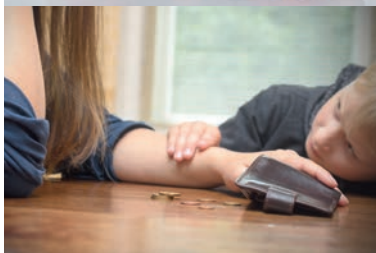




## L'impact des dons



**Impact économique :** en 2024, quelque 7655 tonnes de denrées excédentaires d'une qualité irréprochable ont pu être récupérées. Leur valeur à la vente représente plus de 55,6 millions de francs – un potentiel énorme qui demeure ainsi dans la chaîne de création de valeur au lieu d'être gaspillé.



**Impact social :** les denrées récupérées en 2024 équivalent à environ 23 millions de repas – autrement dit, de quoi servir presque trois repas à l'ensemble de la population suisse. Table Suisse livre des aliments à plus de 500 institutions sociales (soupes populaires, centres d'accueil pour femmes, foyers de secours, etc.) qui peuvent ainsi consacrer une part moins importante de leur budget à la nourriture et donner la priorité au maintien de leur offre.



**Impact écologique :** récupérer des aliments permet aussi d'économiser du CO<sub>2</sub>. En 2024, Table Suisse a évité l'émission inutile d'environ 12 780 tonnes de CO<sub>2</sub> – l'empreinte carbone annuelle de plus de 1500 citoyens suisses ou de plus de 30 millions de kilomètres parcourus en voiture.





KPMG AG  
Badenerstrasse 172  
Postfach  
CH-8038 Zurich

+41 58 249 31 31  
kpmg.ch

### Bericht der Revisionsstelle zur eingeschränkten Revision an den Stiftungsrat der Stiftung Schweizer Tafel, Kerzers

Als Revisionsstelle haben wir die Jahresrechnung (Bilanz, Erfolgsrechnung und Anhang) der Stiftung Schweizer Tafel für das am 31. Dezember 2024 abgeschlossene Geschäftsjahr geprüft.

Für die Jahresrechnung ist der Stiftungsrat verantwortlich, während unsere Aufgabe darin besteht, die Jahresrechnung zu prüfen. Wir bestätigen, dass wir die gesetzlichen Anforderungen hinsichtlich Zulassung und Unabhängigkeit erfüllen.

Unsere Revision erfolgte nach dem Schweizer Standard zur Eingeschränkten Revision. Danach ist diese Revision so zu planen und durchzuführen, dass wesentliche Fehlaussagen in der Jahresrechnung erkannt werden. Eine eingeschränkte Revision umfasst hauptsächlich Befragungen und analytische Prüfungshandlungen sowie den Umständen angemessene Detailprüfungen der bei der geprüften Einheit vorhandenen Unterlagen. Dagegen sind Prüfungen der betrieblichen Abläufe und des internen Kontrollsystems sowie Befragungen und weitere Prüfungshandlungen zur Aufdeckung deliktischer Handlungen oder anderer Gesetzesverstösse nicht Bestandteil dieser Revision.

Bei unserer Revision sind wir nicht auf Sachverhalte gestossen, aus denen wir schliessen müssten, dass die Jahresrechnung nicht dem schweizerischen Gesetz, Stiftungsurkunde und Reglement entspricht.

KPMG AG

Yann Michel  
Zugelassener Revisionsexperte  
Leitender Revisor

Célia Sommer

Zurich, den 13. März 2025

Beilage:

- Jahresrechnung (Bilanz, Erfolgsrechnung und Anhang)

## Bilan 2024

<b>Actif</b>	au 31 décembre 2024	au 31 décembre 2023
	CHF	CHF
Liquidités	4 079 481.69	4 432 943.37
Créances	80 389.32	91 576.04
Actifs transitoires	97 117.69	155 167.94
<i>Actif circulant</i>	4 256 988.70	4 679 687.35
IT et téléphones, machines de bureau	12.00	10.00
Véhicules	40.00	38.00
Immobilisations corporelles	84 000.00	126 000.00
<i>Actif immobilisé</i>	84 052.00	126 048.00
<b>Actif</b>	<b>4 341 040.70</b>	<b>4 805 735.35</b>

<b>Passif</b>	au 31 décembre 2024	au 31 décembre 2023
	CHF	CHF
Engagements sur livraisons	108 018.45	277 303.90
Autres engagements	70 968.90	88 304.60
Passifs transitoires	66 587.77	37 379.98
Engagements à court terme	245 575.12	402 988.48
Provisions pour développement	320 000.00	295 000.00
Fonds d'acquisition de véhicules	546 922.75	863 705.00
Fonds d'investissement	554 000.00	270 000.00
Fonds d'exploitation	1 000 000.00	1 000 000.00
Engagements à long terme	2 420 922.75	2 428 705.00
<i>Fonds étrangers</i>	2 666 497.87	2 831 693.48
Capital de fondation	200 000.00	200 000.00
Bénéfices reportés	1 774 041.87	1 899 806.13
Bénéfice d'exploitation	-299 499.04	-125 764.26
<i>Fonds propres</i>	1 674 542.83	1 974 041.87
<b>Passif</b>	<b>4 341 040.70</b>	<b>4 805 735.35</b>

## Compte de résultat 2024

Comptabilité des coûts	01.01.2024–31.12.2024		01.01.2023–31.12.2023	
	CHF		CHF	
Dons	3 745 390.39		3 689 522.37	
Dons pour acquisition de véhicules	278 766.80		522 050.00	
<b>Produit net</b>	<b>4 024 157.19</b>		<b>4 211 572.37</b>	
<i>Charges directement liées au projet</i>				
Charges région Suisse du Nord-Ouest	474 807.35		581 217.30	
Charges région Mittelland	520 356.65		545 454.60	
Charges région Suisse centrale	511 359.20		311 966.80	
Charges région Suisse orientale	399 906.15		508 675.95	
Charges région Suisse romande	488 077.10		281 111.45	
Charges région Zurich	477 026.62		585 769.95	
Charges région Argovie	125 458.75		0.00	
Charges Tables du Rhône	16 000.00		16 000.00	
Charges d'accompagnement	387 665.84		446 134.98	
Projet informatique	0.00		0.00	
<i>Charges administratives</i>				
Charges pour obtention de financements	770 348.22		777 507.25	
Autres charges administratives	261 482.83		284 447.03	
<b>Charges opérationnelles</b>	<b>4 432 488.71</b>		<b>4 338 285.31</b>	
<b>Résultat d'exploitation</b>	<b>-408 331.52</b>		<b>-126 712.94</b>	
Produit des intérêts du capital	32 769.63	32 769.63	5 286.18	5 286.18
Constitution de provisions	-25 000.00		0.00	
Prélèvement du fonds pour véhicules	595 549.05		498 700.00	
Attribution fonds d'acquisition de véhicules	-278 766.80		-545 100.00	
Retrait fonds d'investissement	0.00		12 000.00	
Attribution fonds d'investissement	-284 000.00		-32 000.00	
Attribution fonds d'exploitation	0.00	7 782.25	0.00	-66 400.00
Produits neutres	68 280.60		62 062.50	
Charges neutres	0.00	68 280.60	0.00	62 062.50
<b>Bénéfice d'exploitation</b>	<b>-299 499.04</b>		<b>-125 764.26</b>	

## Comptes annuels 2024 : annexe au bilan – Autres informations

	2024	2023
	CHF	CHF
Informations supplémentaires concernant le compte d'exploitation	<ul style="list-style-type: none"> <li>• Charges de personnel 2 087 324.30</li> <li>• Charges financières 2 358.80</li> <li>• Amortissements 641 266.75</li> </ul>	<ul style="list-style-type: none"> <li>1 977 567.85</li> <li>2 086.10</li> <li>740 147.45</li> </ul>
Dissolution des réserves latentes	0.00	0.00

**Produits exceptionnels :** Le produit exceptionnel de 68 280.60 CHF incluait également les bénéfices sur la vente d'actif immobilisé à hauteur de 26 829.15 CHF. Le montant restant correspond à diverses prestations d'assurance (réduction de prime, indemnisation pour dommage total sur un véhicule, etc.).

En 2023, le produit exceptionnel s'élevait à 62 062.50 CHF. Les bénéfices sur la vente d'actifs immobilisés de 28 250 CHF et le montant restant comprenaient diverses prestations d'assurance.

### Charges exceptionnelles :

En 2024, les charges exceptionnelles comprennent l'augmentation de la provision pour l'extension des services de 25 000 CHF.

En 2023, les charges exceptionnelles s'élevaient à 0 CHF.

Il n'existe aucune autre circonstance exigeant une divulgation en vertu de l'art. 959c du CO.

**Postes à temps plein :** En moyenne annuelle, le nombre de postes à temps plein au cours de l'année sous revue et de l'année précédente était inférieur à 50.

**Engagements envers l'institution de prévoyance :** Au 31.12.2024, une facture ouverte et un crédit en suspens auprès d'une institution de prévoyance d'un montant de 70 138.35 CHF étaient dus (au 31.12.2023 : 65 165.95 CHF).

## Comptes annuels 2024 : annexe – Principes

### 1.1 Généralités

Les présents comptes annuels ont été élaborés en vertu des dispositions du droit comptable suisse (32<sup>e</sup> titre du Code des obligations). Les principes comptables essentiels appliqués qui ne sont pas édictés par la loi sont présentés ci-après.

### 1.2 Immobilisations corporelles

L'évaluation des immobilisations corporelles s'effectue au coût de production ou de fabrication, déduction faite des amortissements cumulés et des réajustements de valeur. Toutes les immobilisations corporelles sont amorties jusqu'à 1 CHF, à l'exception des immobilisations

corporelles immobilières, amorties de manière linéaire sur dix ans.

### 1.3 Fonds d'acquisition de véhicules

Si un don est reçu dans l'optique de l'acquisition d'un véhicule, mais que le véhicule en question n'a pas encore été livré, un fonds d'acquisition de véhicules est constitué à cet effet. Les contributions et les retraits effectués sur le compte « Fonds d'acquisition de véhicules » sont saisis dans les comptes « Retrait depuis le fonds d'acquisition de véhicules » et « Attribution au fonds d'acquisition de véhicules » du compte de résultat.

### 1.4 Fonds d'investissement

Un fonds d'investissement dédié est mis en place pour les investissements futurs qui permettront la poursuite ou le développement des objectifs de la Fondation Table Suisse. Ce fonds d'investissement est alimenté par des dons. Les contributions et les retraits effectués sur le compte « Fonds d'investissement » sont saisis dans les comptes « Retrait depuis le fonds d'investissement » et « Attribution au fonds d'investissement » du compte de résultat.

### 1.5 Fonds d'exploitation

Un fonds dédié, dénommé « Fonds d'exploitation », est mis en place pour les projets futurs qui poursuivent les objectifs de la Fondation Table Suisse. Il peut également couvrir d'éventuelles pertes futures qui empêcheraient

la poursuite desdits objectifs. Ce fonds d'exploitation est alimenté par des dons. Les contributions et les retraits effectués sur le compte « Fonds d'exploitation » sont saisis dans les comptes « Retrait depuis le fonds d'exploitation » et « Attribution au fonds d'exploitation » du compte de résultat.

### 1.6 Recettes d'exploitation

Les recettes d'exploitation correspondent aux dons enregistrés sur les comptes de la Fondation. Une régularisation active des comptes a lieu dès lors que des dons en faveur de la Fondation Table Suisse sont versés sur les comptes de l'Association des donatrices et donateurs de Table Suisse, mais que ces dons n'ont pas encore été transmis à la Fondation Table Suisse.

## Comptes annuels 2024 : remarques

### Dons :

Les dons récoûtés ont légèrement augmenté en 2024. Le léger recul du produit net s'explique par une diminution des recettes des dons affectés à des achats de véhicules. La somme manquante pour les véhicules achetés en 2024 a été couverte grâce au fonds pour les véhicules. Heureusement, grâce à un fundraising continu et au soutien de fondations, de donatrices et de donateurs, les activités opérationnelles de Table Suisse ont pu être assurées.

### Charges directement liées au projet ou charges des régions :

En dépit de l'ouverture d'une nouvelle région à Staufen (AG) et d'une augmentation de 18% de la quantité de denrées récupérées par rapport à 2023, les charges des régions sont restées globalement stables, à la faveur notamment de gains d'efficacité dans les processus. Table Suisse a pu étoffer avec succès ses activités opérationnelles et continuer à livrer des aliments aux institutions sociales partenaires.

### Amortissements :

Figurent dans les amortissements à hauteur de 641 266.75 CHF :

- Equipement IT (financement, charges d'accompagnement et charges administratives) : 4585 CHF
- Véhicules (charges liées au projet) : 594 681.75 CHF
- Immobilier (financement, charges d'accompagnement et charges administratives) : 42 000 CHF

### Bénéfice d'exploitation :

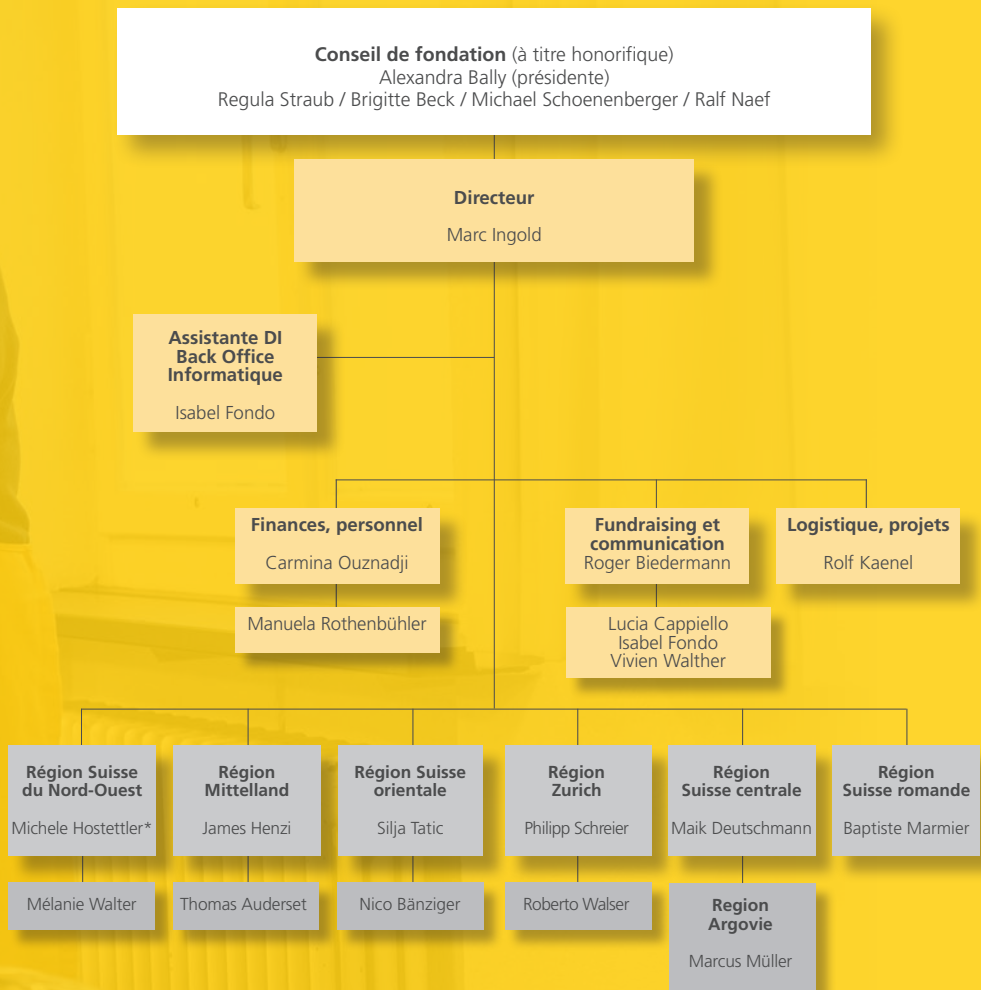
Un don de 250 000 CHF a pu être comptabilisé en 2024. Comme il a été réalisé dans un but précis, il a cependant été affecté au fonds d'investissement. Malgré un prélèvement du fonds pour les véhicules, une perte de 299 499 CHF a été enregistrée. Les principes de gestion des fonds – le fonds pour les véhicules comme le fonds d'investissement – sont détaillés dans l'annexe aux comptes annuels.





# Organigramme de la Fondation Table Suisse

Mars 2025



Civilistes affectés aux véhicules / Dispatch et administration des civilistes

Bénévoles, Association des donatrices et donateurs de Table Suisse, programmes de réinsertion

\*Directeur suppléant



James Henzi

## Région Mittelland

Une fois encore, la demande de dons de denrées a nettement augmenté en 2024 du côté des institutions sociales. En parallèle, nous avons heureusement pu disposer d'une plus grande quantité de dons de produits en provenance de l'industrie alimentaire. Le projet mené avec la coopérative Migros Aar sur la centrale de distribution de Schönbühl a été une vraie réussite. Grâce à l'engagement au quotidien de deux collaborateurs de Table Suisse, la quantité de denrées récupérées a plus que doublé. Autre point clé en 2024 pour notre région, le bénévolat : en introduisant un nouveau concept uniforme, nous avons considérablement augmenté notre nombre de bénévoles en 2024. Nous affichons en outre un nombre toujours aussi élevé de nouvelles demandes.



Michele Hostettler

## Région Suisse du Nord-Ouest

D'innombrables défis relevés, plus de denrées collectées et redistribuées qu'en 2023 : pour la région, 2024 a été millésime réussi. Quelle satisfaction de récupérer des aliments et de les redistribuer là où ils font vraiment défaut ! Nous gardons en mémoire tous les visages souriants croisés au fil de l'année – et pourtant, ces personnes n'ont souvent pas de quoi rire tant leur vie n'est pas rose. Comme la Suisse dispose d'un réseau d'institutions sociales formidables qui s'occupent des personnes les plus en détresse de notre société, nous choisissons de voir le bon côté des choses. Aussi nous réjouissons-nous de continuer à tout donner en 2025 pour sauver le plus de denrées possible et ainsi aider un maximum de personnes en Suisse.

## Région Suisse orientale

En 2024, nous avons convaincu de nombreuses personnes de s'engager bénévolement auprès de la Fondation Table Suisse. Leur implication est une chance pour nous. Des engagements réguliers, de belles rencontres et un repas annuel contribuent à favoriser la cohésion et la bonne ambiance au sein de l'équipe. Nous sommes aussi très fiers de nos bénévoles de longue date qui, semaine après semaine depuis des années, apportent leur petite pierre à notre édifice. En 2024, nous avons fêté trois anniversaires : dix ans de bénévolat pour deux personnes, et même quinze ans pour une autre !

Sans le soutien de nos bénévoles, le travail de la Fondation Table Suisse ne serait tout simplement pas possible – ce sont eux qui méritent nos remerciements les plus chaleureux !



Silja Tatic

## Région Suisse romande

Une fois n'est pas coutume, 2024 a été une année de relative stabilité pour la région Suisse romande. Le nombre de personnes touchées par la pauvreté en Suisse a progressé en 2024 – et, sans surprise, les demandes de soutien ont fait de même. En parallèle, la récupération des excédents alimentaires intéresse de plus en plus de monde, ce qui implique pour nous de nouveaux défis. Ces phénomènes ont marqué 2024, si bien qu'il nous a fallu trouver des approches innovantes et des solutions flexibles



Baptiste Marmier

pour répondre à la fois aux besoins des personnes et aux exigences de nos partenaires. En dépit d'un contexte exigeant, notre travail au quotidien a été passionnant et, plus que jamais, utile. Nous continuons de combiner avec succès récupération d'aliments et aide sociale.

## Région Suisse centrale

En début d'année, nous souhaitions augmenter les dons d'aliments par rapport à 2023. Objectif atteint, avec 400 tonnes supplémentaires collectées. Et heureusement, car la demande de soutien des institutions et centres d'asile a significativement augmenté. Plusieurs centres d'asile, différents centres de distribution qui apportent une aide immédiate aux réfugiés et d'autres institutions ont rejoint la liste de nos bénéficiaires. La quantité de marchandises récupérées chez certains détaillants est en baisse du fait de la charge de travail dans les succursales. Des formations et des explications complémentaires sont nécessaires pour optimiser la collaboration. Avec notre projet de produits surgelés, nous avons récupéré et redistribué 60 tonnes de denrées supplémentaires au deuxième semestre.



Maik Deutschmann

## Région Zurich

Pour la région, 2024 a été une année de changements et de succès. La scission d'avec la région Argovie, désormais autonome, a été une étape importante. Elle s'est bien déroulée. Trois civilistes et deux véhicules ont été mis à disposition pour permettre un démarrage fluide de la nouvelle région. Certaines des succursales où nous récupérions des aliments sont désormais affiliées à la région Argovie. Heureusement, dix nouveaux magasins Coop du centre-ville de Zurich sont venus compenser cette perte. Grâce à une donatrice qui a généreusement donné un véhicule, le nouveau City Tour a pu être mis en place. Il a permis de faire une vraie différence : +15% de denrées collectées par rapport à 2023 ! Au vu de la demande toujours élevée, ces quantités supplémentaires étaient absolument nécessaires.



Philipp Schreier

## Région Argovie

En mars, nous avons inauguré le nouveau site de Staufen, agrandi dès le mois de mai en raison de la forte demande. Dans la foulée, nous sommes passés d'une à deux tournées par semaine, ce qui nous a permis de doubler le nombre de nos bénéficiaires et donateurs : 19 donateurs et 20 bénéficiaires au départ, 42 donateurs et 40 bénéficiaires à présent. Le volume des denrées récupérées a suivi la même évolution : en mars et avril, nous collectons environ 3,5 tonnes par semaine, contre 8 à 9 désormais. Parmi nos nouveaux bénéficiaires, nous comptons surtout des institutions qui travaillent avec des personnes affectées dans leur santé ainsi que des centres de distribution de la région Argovie. Je retiens de cette année l'accueil chaleureux et professionnel de l'équipe de Table Suisse et de l'Association des donatrices et donateurs Argovie/Soleure. La région recèle encore un réel potentiel. J'ai hâte de poursuivre sur la voie de la croissance dans les années à venir – pour autant bien sûr que nos capacités et nos moyens financiers nous le permettent.



Marcus Müller

# Merci

Listés à partir d'un don de 5000 francs



## Nos partenaires

### Fondations

Fondation Bernard van Leer Lucerne • SFC Koenig AG • Fondation Clariant • Fondation David Bruderer • Fondation Dr. Guido et Frederika Turin • Fondation Dr. med. Arthur et Estella Hirzel-Callegari • Fondation Egon et Ingrid Hug • Fondation Ellen et Michael Ringier • Fondation Ernst et Theodor Bodmer • Fondation Fagus Lucida • Fondation FWG • Fondation GABU • Fondation d'utilité publique Symphasis • Fondation Gottfried et Julia Bangerter-Rhyner • Fondation Hans Eggenberger • Fondation Happel • Fondation Jaka • Fondation Karl Oesch • Fondation Lotte et Adolf Hotz-Sprenger • Fondation Max et Else Noldin • Fondation Squarepoint • Fondation VINETUM • Fondation Styner • Fondation Sulger • Fondation SV • Fondation T. Nydegger The Wyss Foundation • Fondation UBS Philanthropy • Fondation ESE • Secours d'hiver Argovie • Fondation XXL

### Entreprises et autres donateurs

A. Eberle Schweiz AG • ACATIS Fair Value Investment AG • Armacom AG • BauBankettBasel B-h-B Brocki Laupen • BIZ Bank für Internationalen Zahlungsausgleich • Commune d'Anières Coop Pronto AG • Denner AG • FELFEL AG • fenaco Genossenschaft • Frauengruppe Adventstern Zürich Wollishofen • Gyso AG • Heizmann AG • Hilfsgesellschaft in Zürich • Ingénieurs-Conseils Scherler SA • Inner Wheel Club Olten-Niederamt • Inovacomm SA • JT International AG KMS AG • Kursaal Bern • Lidl Schweiz DL AG • Lions Club Basel Wenkenhof • Loosli AG Manor AG • Marinitri AG • Novartis • Pedrett Partner AG • PFK Real Estate AG • Planzer Support AG • Quickline AG • Reformierte Kirche Küsnacht • Reimann AG • ReKaWo GmbH Organe de révision des caisses de compensation • Église catholique romaine de Bâle-Campagne Saphir Group Networks AG • Scherler AG Elektro und Telematik • Tetra Pak (Schweiz) AG Wilfa Suisse • UBS Switzerland AG • Verisign Sarl

Merci également à ceux et celles qui ne souhaitent pas être mentionnés dans le rapport annuel.